



Article

Modelo de competencias laborales para la reinserción económica de personas migrantes retornadas y desplazadas internas

Citation: Vaquerano Benavides, J.R. (2024). Modelo de competencias laborales para la reinserción económica de personas migrantes retornadas y desplazadas internas. *LABSREVIEW*, 1(1): 37-48. <https://doi.10.70469/labsreview.v1i1.3>

Academic Editor: Cristian Salazar-Concha

Received: 8/22/2024
Revised: 10/7/2024
Accepted: 10/27/2024
Published: 10/28/2024



Copyright: © 2024 by the authors. Submitted for possible open-access publication under the terms and conditions of the Creative Commons Attribution (CC BY) license (<https://creativecommons.org/licenses/by/4.0/>).

José Rigoberto Vaquerano Benavides¹

¹ Universidad de Oriente; jvaquerano@univo.edu.sv

Resumen: La migración irregular y el desplazamiento forzado son fenómenos que se observan frecuentemente en muchos países y sociedades, El Salvador no es la excepción ante esta realidad, grandes contingentes poblacionales se movilizan tanto fuera como dentro de las fronteras territoriales buscando oportunidades económicas y laborales que no encuentran fácilmente en sus lugares de origen. Estas personas durante el tiempo transcurrido entre el ir y venir desde y hacia distintas locaciones gradualmente han acumulado conocimientos, habilidades y destrezas en diversas ocupaciones laborales de forma empírica y semiformal, las cuales requieren ser identificadas, fortalecidas, validadas y ofertadas a sectores económico-productivos interesados en contar con ellas en sus proyectos. En este artículo se presenta información obtenida a partir de encuestas a 122 personas entre emigrantes retornados y desplazados internos de El Salvador, mediante el muestreo intencionado o dirigido. Se analizan los mecanismos más apropiados para facilitar su reinserción económica, explorando entre sus competencias laborales adquiridas y sus expectativas referentes al apoyo que esperan recibir de instituciones que asisten a retornados y desplazados en el país de origen como base para la formulación de políticas públicas en su beneficio. Adicionalmente se propone un modelo dinámico orientado al fortalecimiento de sus competencias laborales.

Keywords: Reinserción Económica, Competencias laborales, retornados, desplazados internos, El Salvador.

1. Introducción

Este artículo se enfoca más que en las causas de la migración, en la situación post migratoria, es decir cuando el retornado y el desplazado interno se enfrenta a los desafíos de sobrevivencia económica en el país de origen.

El fenómeno de la migración irregular y el desplazamiento de las poblaciones es una preocupación de carácter global, de tal forma que instituciones como la Organización Mundial para las Migraciones, OIM tienen como firme propósito “la promoción de una migración humana y ordenada en beneficio de todos” en las distintas regiones del globo donde se manifiestan con mayor fuerza estos fenómenos. Esta organización se ha centrado fundamentalmente en: Salvar vidas y proteger a las personas en movimiento, impulsar soluciones a los desplazamientos y facilitar vías de migración regular. (OIM, 2024)

No obstante, estos esfuerzos que priorizan en los aspectos más urgentes para salvaguardar la integridad y la vida de los migrantes, es relevante reconocer que la migración irregular y las movilizaciones de pobladores del campo a las ciudades o entre las urbes generan a su vez un “fenómeno derivado” el de las nuevas ocupaciones

laborales que llegan a desempeñar aquellos que se movilizan de una locación a otra buscando mejores oportunidades de ganarse la vida, junto a esas experiencias migratorias, las personas incorporan a sus proyectos de vida nuevos conocimientos y habilidades adquiridas que les fortalecen como: dominio de un nuevo idioma, cualificaciones importantes en construcción, cocina, servicios y otros, capacidad para el manejo de herramientas y maquinaria de tecnología avanzada, capacidad para trabajar bajo presión entre las más evidentes. (Linares-López, 2022)

Diversos investigadores e instituciones enfocadas en el trabajo con migrantes reconocen que estas personas cuando migran y luego retornan voluntaria o forzosamente a su país de origen traen consigo un cúmulo de experiencias técnico-laborales adquiridas por medio de las cuales realizan labores con mayor eficiencia y eficacia, dominan nuevas tecnologías, desempeñan nuevos oficios o mejoran en los que ya conocían, aun si el desplazamiento solamente es al interior del país. Así mismo consideran que estos conocimientos y habilidades acumulados “se pueden usar para promover el desarrollo de las regiones a las que retornan y, en especial, para que ellos mejoren sus condiciones de vida”. (Salas-Alfaro y otros, 2019)

A la fecha se han realizado algunos estudios que ahonden en el fenómeno post migratorio, a pesar de ser un hecho a potenciar y aprovechar para amplificar la experiencia adquirida y fomentar el empleo y la formación en las nuevas generaciones. Algunos países como en el caso de México, país con un fuerte flujo de movilidad humana, han definido políticas públicas que implican acciones concretas en pro de emigrantes retornados a su territorio. El país azteca cuenta con el Programa para la Certificación de Competencias Laborales de las y los Migrantes Repatriados ‘*México reconoce tu experiencia*’ Su objetivo es promover la integración al mercado laboral de las y los migrantes repatriados mexicanos mediante la certificación de competencias laborales. Por medio de este programa las autoridades mexicanas reconocen que “el único patrimonio con el que cuentan los retornados son sus habilidades, conocimientos y destrezas, por lo que certificarlas contribuirá a tener un mejor empleo y mejores ingresos”. (Gobierno de México, 2021)

Otro ejemplo de esfuerzos en este sentido son Colombia y Venezuela países en los que por medio del programa “*Saber hacer vale*” Se abre una ventana de oportunidades para los colombianos retornados y los migrantes venezolanos interesados en capacitarse en diferentes áreas y en mejorar su perfil profesional. (Proyecto Migración Venezuela, 2021) Iniciativa que, aunque se desarrolla en territorio colombiano incluye a personas de las dos nacionalidades mencionadas.

En el caso de El Salvador algunas instituciones como el Ministerio de Relaciones Exteriores, Dirección General de Migración y Extranjería, Instituto Salvadoreño de Formación Profesional INSAFORP, USAID (Cooperación Estadounidense), Save The Children (Cooperación del Reino Unido) y Swisscontact (Cooperación Suiza) entre otros actores nacionales e internacionales han tomado cartas en el asunto y han respaldado iniciativas de capacitación, talleres y certificaciones a partir de la identificación de personas retornadas del extranjero y desplazados internos que pueden reinsertarse económicamente a la sociedad basándose en lo que han ido aprendiendo e incorporando a su historia laboral con el paso de los años. (Swisscontact El Salvador, 2024)

En el año 2011 se aprueba la “Ley Especial para la Protección y Desarrollo de la Persona Migrante Salvadoreña y su familia”, dicha ley exige la creación del Consejo Nacional para la Protección y Desarrollo de la Persona Migrante y su Familia (CONMIGRANTES) y su propósito principal es crear y cumplir las políticas que protejan al migrante y le ayuden a su desarrollo y el de su familia que vive en El Salvador. (Asamblea Legislativa de El Salvador, 2011)

Por otra parte, a nivel local organismos creados y conformados por los mismos retornados como el Instituto Salvadoreño del Migrante INSAMI, la Alianza Salvadoreña de Retornados ALSARE, Red Nacional de Emprendedores Retornados de El Salvador RENACERES y otros realizan esfuerzos para brindarle atención, asesoría y respaldo a las personas que llegan al país o que se movilizan entre diversos territorios y que necesitan reinsertarse a la vida económico-productiva. (Instituto Salvadoreño del Migrante, 2022)

Lo reseñado anteriormente permite establecer que: En el país es necesario contar con un sistema de identificación y registro de retornados y desplazados para lograr una medición más precisa del capital humano disponible que tiene el potencial para desempeñarse en múltiples ocupaciones laborales que le dan vida al sistema económico. Esta es una labor que compete tanto a instituciones públicas como privadas que orientan su labor al apoyo y asistencia de retornados y desplazados internos

Así mismo, es indispensable fortalecer los procesos de certificación de competencias laborales incluyendo a un mayor número de beneficiarios que posiblemente no se hayan identificado y no se estén atendiendo. Dada la importancia que las competencias laborales aportan como pilares de la competitividad en general de una nación y de sus organizaciones productivas. (Valencia, 2005)

Adicionalmente, se requiere implementar un programa global de vinculación con las empresas demandantes de mano de obra calificada y el apoyo a iniciativas emprendedoras, lo que permitiría su reinserción económico laboral generando un efecto multiplicador en ellos y sus núcleos familiares y aportaría a la estabilidad socioeconómica del país. Lo anterior contribuiría a revertir las causas mismas que originan la migración irregular.

Dicho programa potencializaría y ampliaría otros programas ya existentes en el país, en favor de migrantes retornados y desplazados internos. (Ministerio de Relaciones Exteriores de El Salvador, 2019)

2. Revisión de literatura

El análisis de diversas fuentes relacionadas al tema investigado proporciona un amplio panorama propicio para la comprensión del fenómeno migratorio y de los desplazamientos internos.

Se reconoce al geógrafo Ernst Georg Ravenstein como el primero en realizar un análisis científico social para comprender el fenómeno de las migraciones, quien estudió los datos del censo inglés de 1881, para luego publicar sus datos en el artículo “The laws of migration” que básicamente identifica que la principal causa de las migraciones son las disparidades económicas, y el móvil económico predomina entre los motivos de las migraciones. Ravenstein también señala que las migraciones tienden a aumentar el desarrollo económico, la tecnología y el transporte. Se considera que algunos de sus postulados mantienen vigencia, a pesar del paso del tiempo y otros no. Sin embargo, se reconoce el mérito de ser la primera aproximación teórica al estudio de las migraciones. (García-Sánchez, 2017)

Principales teorías económicas que explican la migración:

a) Teoría de los factores “Push Pull” fue el modelo explicativo predominante hasta mediados del siglo XX. Esta sostiene que existen una serie de factores que provocan la expulsión de personas de un lugar, así como existen otros que las atraen. Entre los que se consideran expulsores están aquellos relacionados con las oportunidades y condiciones laborales, la pobreza, el exceso de población, la presión por la tierra, problemas medioambientales, baja calidad de vida, servicios básicos insuficientes, represión política, persecución religiosa, problemas de acoso, discriminación, guerras, etc. Entre los factores atrayentes destacarían el poder acceder a mejores condiciones de vida, un mejor trabajo —o al menos con mayor remuneración—, el disfrutar de un sistema con más garantías sociales, un mejor clima, mayores facilidades para practicar una religión o mostrar una orientación sexual, etc.

b) La economía ortodoxa o neoclásica, también llamada “del mercado de trabajo” se desarrolló entre las décadas de los años 50’s a los 90’s del siglo XX, inspirada en el modelo descrito anteriormente —el de los factores push-pull— se entiende esta teoría como una evolución de aquél. En ambos casos suponen que la migración tiene la función de reducir los desequilibrios existentes, en cuanto a salarios y tasa de empleo, entre los mercados de trabajo de los distintos países.

Esta explicación que ofrece la escuela neoclásica es reforzada por otro autor que declara:

“El origen de la migración internacional es de carácter económico y han de buscarse sus causas en la diferencia salarial entre países, viéndose reflejados en el nivel de ingresos como también en las disparidades de bienestar social. La decisión de emigrar está basada en la llamada, “elección racional”, con el objetivo de maximizar una función de utilidad con unos determinados rendimientos netos esperados”(Gómez Walteros, 2010)

c) La nueva economía de las migraciones laborales: Este modelo puede entenderse como una revisión de la dimensión microeconómica de la teoría neoclásica. Fue elaborado por Stark en 1991. Para este el migrar no es una decisión que concierne únicamente al individuo, sino que ésta se toma dentro de un marco que incluye a más gente con la que el potencial migrante se relaciona; principalmente a su familia. Por eso, el hecho de migrar adquiere una función distinta: ya no se trata de maximizar los beneficios, sino que sería más bien una estrategia familiar que buscaría diversificar las fuentes de ingreso para reducir con ello el riesgo.

d) Teorías de los mercados de trabajos complejos o mercados duales: El autor de esta teoría es el economista Michael Piore. Esta teoría puede ser entendida como una revisión de la neoclásica, pero en su dimensión macroeconómica, centra su atención en la estructura del mercado laboral del país de acogida. Bajo esta visión, no serían los factores push los que determinarían la migración, ni la decisión de migrar se tomaría después de haber realizado un cálculo racional, ni individual ni familiar, que sopesase los pros y contras de trasladarse a otro país; sino que la génesis de las migraciones internacionales estaría en la necesidad crónica de mano de obra de las economías desarrolladas. (García-Sánchez, 2017)

Por su parte el investigador (Castles, 2010) indica que “La migración irregular se da cuando una persona ingresa a, o vive en, un país del cual no es ciudadano o ciudadana, violando sus leyes y regulaciones de inmigración” Adicionalmente señala que es “una consecuencia del desequilibrio entre la demanda laboral en los países de destino y la capacidad o la voluntad de los gobiernos a establecer los canales legales de migración”

(Flores, 2018) basándose en fuentes como Naciones Unidas y OIM declara que: “Los migrantes retornados son personas que se movilizan, voluntariamente o no, de regreso a su país de origen después de haber estado en otro país por un período de tiempo corto o largo”

Otras reflexiones que se destacan en torno al fenómeno migratorio sostienen que:

“La migración irregular es percibida, desde el punto de vista de los Estados, como un fenómeno social que hay que regular por medio de leyes, es decir, como un problema de legalidad. Los Estados negocian entre sí políticas relativas a la migración que permitan mantener acuerdos geopolíticos de mayor dimensión, entre ellos los relativos a la seguridad y a macro agendas económicas. Por su lado, los migrantes abordan el tema de la

migración desde la perspectiva del derecho humano a la alimentación, al trabajo, a una vida digna y a la reunificación familiar para la consecución de oportunidades que conduzcan a ella.” (Gaborit, Zetino Duarte, Brioso, & Portillo, 2012)

Enfocándose en las características de la población retornada salvadoreña (Flores A. , 2022) señala que esta es predominantemente joven y masculina y se concentra en la región oriental del país e indica que es el Ministerio de Relaciones Exteriores, por medio del Viceministerio para salvadoreños en el exterior el responsable de gestionar iniciativas y oportunidades para el desarrollo y protección de la población migrante salvadoreña y de sus familias. Lo anterior en coordinación con otras instancias estatales, ONG’s y cooperantes internacionales.

En relación con las personas desplazadas internas el Alto Comisionado de las Naciones Unidas para los Refugiados ACNUR señala que “han sido forzadas a abandonar sus hogares por conflictos, violencia, persecuciones o desastres; sin embargo, en contraste con las personas refugiadas, han permanecido en su propio país” Refiriéndose a las condiciones materiales en que sobreviven indica que:

Desarraigadas de sus hogares y despojadas de sus medios de vida, las personas desplazadas internas con frecuencia se encuentran en circunstancias peligrosas y, a pesar de haber huido, los riesgos no desaparecen. Los gobiernos nacionales tienen la obligación de proteger y brindar asistencia a ciudadanos y residentes desplazados; sin embargo, quizás no desean hacerlo o les es imposible. (ACNUR, 2024)

Respecto este otro grupo poblacional estudiado según una fuente estatal en El Salvador, la movilidad interna es un fenómeno multicausal, donde las razones económicas y familiares son predominantes, con una incidencia menor los hechos de violencia o delitos cometidos contra la población se ubican como la tercera causa de movilidad interna de la población. (Ministerio de Justicia y Seguridad Pública de El Salvador, 2018)

Reseñando los esfuerzos que se realizan en El Salvador, desde 2015 la Comisión de Inserción del CONMIGRANTES la cual es una entidad autónoma descentralizada de coordinación interinstitucional e intersectorial del Estado para crear y cumplir las políticas que protejan a la persona migrante y le ayuden a su desarrollo y al de su familia; logró la definición de un documento de carácter conceptual sobre inserción nacional integral de la persona salvadoreña retornada, que tiene como objetivo: “lograr la inserción comunitaria, laboral productiva, educativa, en salud y familiar, teniendo en cuenta características especiales.” Este esfuerzo busca facilitar alternativas de desarrollo local que generen arraigo de la población en sus territorios, cambiando la idea que para lograr bienestar es necesario migrar.

Con el apoyo y participación de distintas organizaciones de la sociedad civil se creó el Programa “Bienvenido a Casa” en 1998, con el propósito de dignificar las condiciones de las personas retornadas al ser recibidas en el país y poder asistirlos de manera inmediata. Se encuentra bajo la responsabilidad de la Dirección General de Migración y Extranjería, institución que, por su competencia, realiza el recibimiento de las personas retornadas y se encarga del trámite migratorio de ingreso, así como de brindar algunas atenciones básicas (refrigerio, cintas para los zapatos, orientación, llamadas nacionales, atención médica y transporte hacia las terminales de buses. (Hernández Portillo, 2016)

Considerando la realidad actual, especialmente, los altos flujos de población salvadoreña retornada que para 2014 y 2015 sobrepasó los cincuenta mil casos, el Gobierno de El Salvador estimó oportuno establecer un marco de atención e inserción para los connacionales retornados, que complemente la labor que realiza el Programa “Bienvenido a Casa” a partir de un enfoque más integral de atención al momento de la recepción y que bajo un trabajo articulado a nivel central y territorial entre diversas instancia públicas y actores del sector privado brinde oportunidades de desarrollo y la plena inserción de la población salvadoreña retornada. (Pérez Valladares y otros, 2016)

Por otra parte, como lo señala (Corona-Jiménez, 2018) el retornado, lo primero que afronta es una realidad distinta a la que dejó, no sólo en el ámbito familiar, sino sobre todo en el económico, así mismo reconoce que la necesidad de generar ingresos lo llevará inmediatamente a buscar reinserción laboral, que le permita cubrir sus principales gastos de subsistencia y de ser posible generar ahorro para continuar formando patrimonio. Y concluye que lo que demandará serán oportunidades de empleo o de iniciar un trabajo por cuenta propia.

Como un hecho de actualidad los datos más recientes proporcionados por OIM respecto a El Salvador indican que en el período de enero a agosto de 2024 han retornado al país 10,326 personas, de ellos 6,101 son hombres y 2,532 son mujeres; 872 son niños y 821 son niñas, siendo los adultos 8,633 personas. (OIM, 2024)

Respecto a la movilidad interna la organización salvadoreña pro-derechos humanos Cristosal detalla que “el país ha sido de los más afectados por desplazamientos atribuidos a los conflictos y la violencia” tanto que se encuentra “entre los 10 países más afectados por desplazamientos internos atribuidos a conflictos en el mundo. Cristosal basándose en El Informe Mundial sobre Desplazamiento Interno (GRID 2018) publicado por el Observatorio de Desplazamiento Interno (IDMC, por sus siglas en inglés) afirma que, durante el 2017, en El Salvador hubo 296,000 personas forzadas a huir de sus hogares. (Cristosal, 2018)

Esta realidad motiva cuestionar ¿Qué importancia tiene el diseño e implementación de un modelo de fortalecimiento de competencias laborales que permita la reinserción económica de personas retornadas y desplazadas en El Salvador?

Se considera indispensable contar con un modelo de fortalecimiento de competencias laborales para la reinserción económica de personas retornadas y desplazadas internas que articule los esfuerzos que ya vienen realizando diversas instituciones que cuentan con conocimiento técnico, respaldo legal y recursos de financiamiento que se necesitan para generar impacto en la sociedad. Como lo señalan algunos autores: “La gestión por competencia, contribuye a idealizar, retener y vincular personas en las empresas con mano de obra calificada y ajustado a los roles preestablecidos, dando una mejor valoración al talento humano, y a los perfiles correspondientes. (Ramírez-Molina y otros, 2021)

Las personas que retornan al país luego de un viaje que fue iniciado con muchas ilusiones de progreso, posteriormente truncadas por accidentes, enfermedades, violencia, detenciones, deportaciones, etc. vuelven a su tierra con traumas y frustraciones que generalmente no son atendidas por el país que los recibe de nuevo y si a eso se suman los desplazamientos forzados internos, se tiene un panorama delicado, que exige se le dé respuesta inmediata e integral. Como lo señalan (Salas-Alfaro y otros, 2019) es clave “diseñar e implementar políticas públicas para acogerlos y favorecer su reinserción social y productiva”.

3. Materiales y Métodos

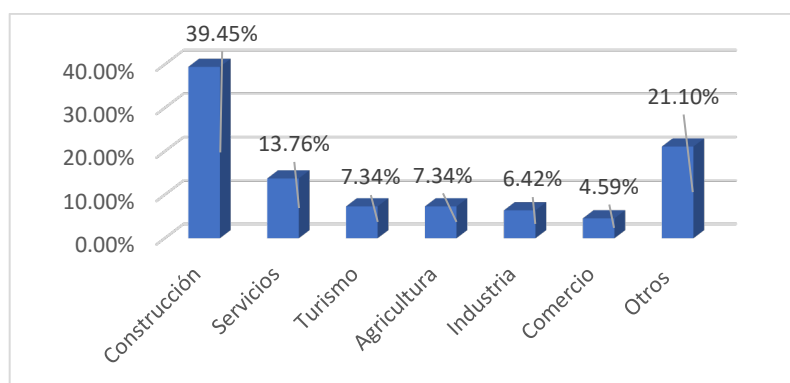
El tipo de estudio llevado a cabo fue mediante el enfoque cuantitativo, en el marco de la investigación se administraron instrumentos de recolección de datos con preguntas estructuradas a interlocutores (emigrantes retornados y desplazados internos) residentes en diversos puntos geográficos de El Salvador, mediante el muestreo intencionado o dirigido. La población base para el estudio estuvo constituida por 100 personas retornadas y 22 desplazadas internas en el transcurso del año 2022.

La caracterización sociodemográfica de las personas migrantes retornadas contempladas en la muestra del estudio tomó en cuenta segmentos de edades entre los 18 a 50 años, de género masculino y femenino, con educación básica y media, de extracción rural y urbana, concentrada geográficamente en la región oriental y paracentral del país. Este tipo de muestreo también se clasifica como “No Probabilístico” y la elección de sus elementos no depende de la probabilidad, sino de causas relacionadas con las características de la investigación. (Hernández Sampieri y otros, 2014, pág. 176).

4. Resultados

A continuación, se presentan los principales hallazgos encontrados a partir del instrumento de recolección de datos. Es preciso señalar que la base de datos consultada de la cual se tomó la información pertenece al proyecto de “Observatorio de Derechos Humanos y Políticas Públicas para Personas Migrantes Retornadas y Desplazadas Internas de El Salvador”, auspiciado por el convenio entre Universidad de Oriente y Swisscontact, de dicha fuente se extrajeron los datos de interés desde la perspectiva socioeconómica. Los porcentajes que se presentan como resultados están basados en las respuestas de los cien emigrantes retornados y los veintidós desplazados internos abordados en el estudio.

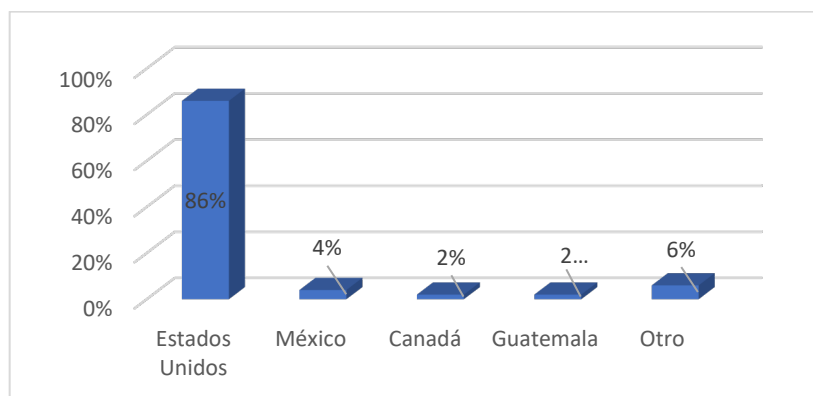
Personas migrantes retornadas



Fuente: Elaboración propia

Figura 1 Rubro laboral en el que se desempeñó el retornado en el país de procedencia

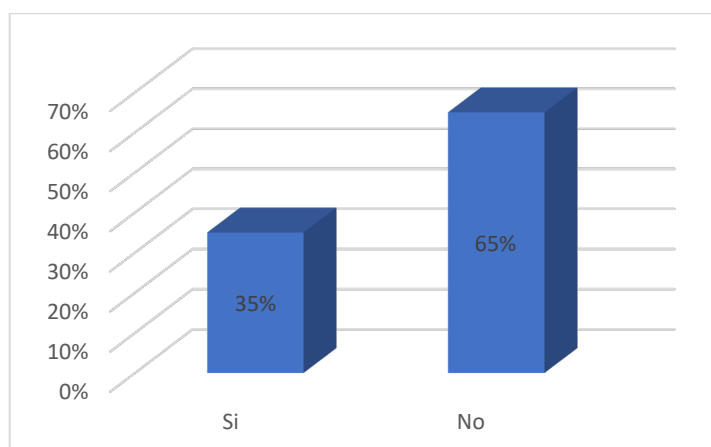
Las personas retornadas que se abordaron expresaron que durante el tiempo que residieron en el país que les acogió se desempeñaron principalmente en labores de construcción como albañiles, pintores, carpinteros, fontaneros, soldadores, instaladores de tabla roca, de puertas y ventanas, entre otros. Adicionalmente en servicios diversos como jardineros, atención al cliente y turismo, otras personas se desempeñaron en labores agrícolas, en la industria como operarios de maquinaria y en el comercio. Por lo que se constata que la experiencia laboral adquirida en el país de procedencia es diversa, mayormente relacionada a trabajos manuales y esta es posible replicarla en proyectos de reinserción económica, emprendimientos y empleabilidad al retornar al país de origen.



Fuente: Elaboración propia

Figura 2 País desde el que retornó el migrante

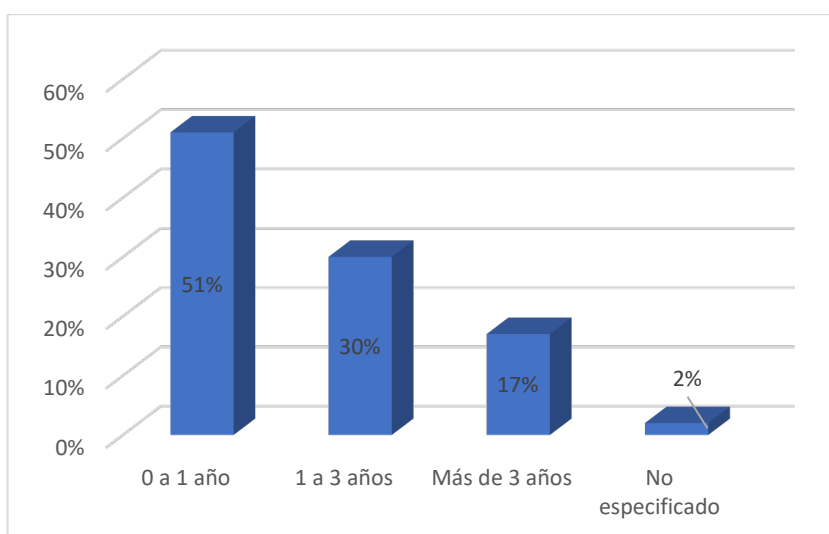
La amplia mayoría de personas retornadas proviene de los Estados Unidos de América, en menor medida de México, Canadá y Guatemala. Indicando claramente que la ruta migratoria predominante es hacia los países de Norteamérica, los cuales se constituyen en el principal atractivo por sus oportunidades de trabajo y mejores condiciones económicas para alcanzar los proyectos de vida de quienes decide salir del país. Como fenómeno derivado la movilidad humana llevada a cabo desde los países subdesarrollados hacia los desarrollados favorece el aprendizaje de nuevos métodos de trabajo, tecnologías innovadoras y procesos productivos que incrementan las competencias laborales y tienen la posibilidad de generar beneficios a la economía local.



Fuente: Elaboración propia

Figura 3 Intención de migrar de nuevo al extranjero

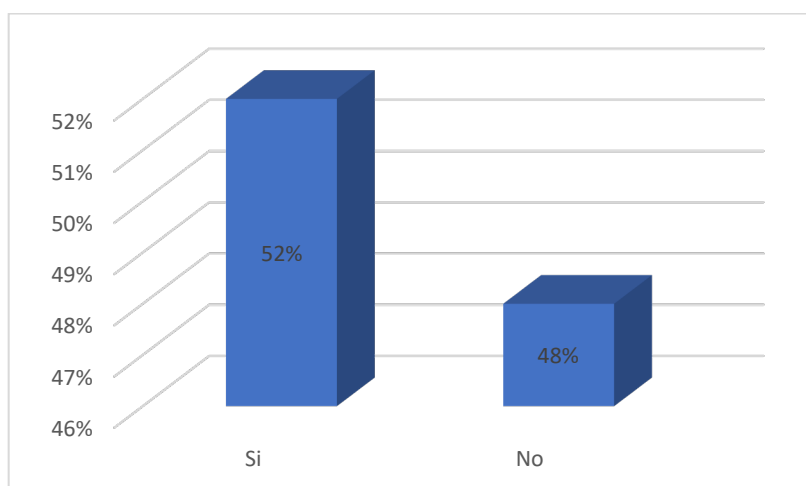
Al ser cuestionados, si estuviesen dispuestos a intentar migrar nuevamente, la mayoría expresó que no lo volvería a hacer, por los riesgos que implica el trayecto en territorios desconocidos y de alto riesgo delincriminal y porque ahora tienen nuevos proyectos de vida en su nación de origen, lo cual es un hallazgo importante que indica que la mayoría de retornados son susceptibles de ser captados e inducidos a participar en programas de reinserción económica, no obstante, un poco más de la tercera parte de ellos si tuviese la oportunidad lo reintentaría, revelando que no se ha apagado completamente la llama de la ilusión migratoria, por lo que se hace evidente que se debe atender a este segmento mediante esfuerzos de reinserción que fortalezcan el arraigo y se sientan verdaderamente acogidos en su tierra natal.



Fuente: Elaboración propia

Figura 4 Tiempo transcurrido hasta la reincorporación laboral en el país de origen

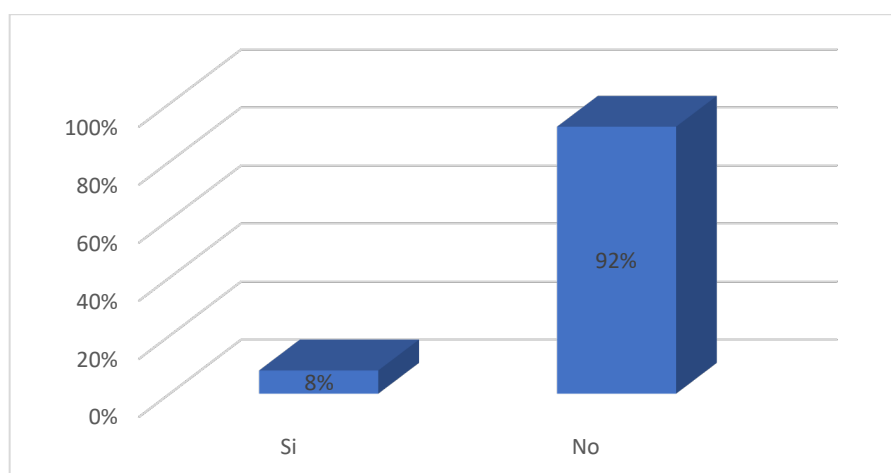
El lapso que transcurre desde la fecha de retorno hasta que alguno de ellos pudo obtener un empleo o emprendió una labor productiva es en promedio un año para la mayoría, en el caso de otros hasta tres años y en casos extremos excede a los tres años, lo cual evidencia que no es fácil para ellos reintegrarse a la vida económico productiva, afectándolos individualmente y colectivamente a sus grupos familiares, poniendo de manifiesto la urgente necesidad de establecer y formalizar programas de reinserción laboral que acorten el tiempo que las personas retornadas permanecen en el paro laboral. De no hacerlo se estaría alimentando la intención de volver a migrar o de buscar soluciones desesperadas mediante actividades económicas informales.



Fuente: Elaboración propia

Figura 5 Condición de empleabilidad del retornado

La proporción de personas retornadas que afirman poseer un empleo formal asciende a un 52% y el resto no lo poseen, contrastando levemente con el resultado anterior, debido a que algunos pueden considerar sus actividades económicas autónomas como autoempleo, no obstante, se mantiene la similitud en los resultados que muestran que algunos prefieren buscar una ocupación formal que les proporcione estabilidad laboral y otros optan por iniciativas que les permitan mayor independencia y solvencia económica. La proporción de personas retornadas desocupadas es alta lo cual genera una carga financiera a sus familias, mientras cada persona a su manera busca la forma de integrarse nuevamente a la vida económico-productiva, mediante diversos emprendimientos y trabajos a tiempo parcial.

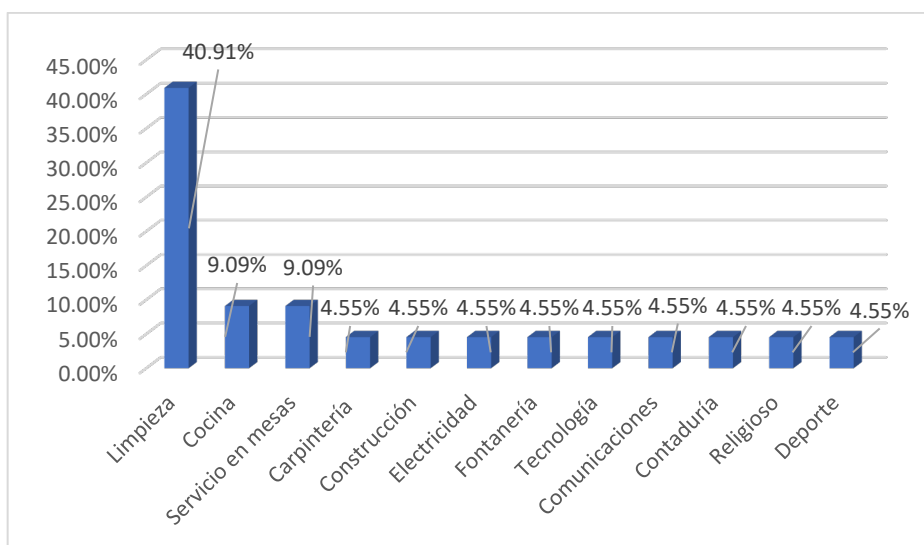


Fuente: Elaboración propia

Figura 6 Apoyo de instituciones públicas y privadas a personas retornadas

Las personas que han retornado al país afirman de manera contundente y mayoritaria que no han recibido ningún tipo de apoyo por parte de instituciones públicas o privadas, en concreto no se les ha brindado ningún tipo de ayuda o asistencia que alivie su situación y necesidades ingentes, una baja proporción declara lo contrario. Lo que evidencia que a pesar de que existen programas de asistencia a retornados estos no logran cubrir a toda la población afectada la cual es extensa, dispersa y en aumento con el continuo flujo de deportaciones o retornos voluntarios. Muchos programas se concentran en la capital del país y principales urbes, desatendiendo segmentos de población retornada y desplazada de áreas rurales y semirurales.

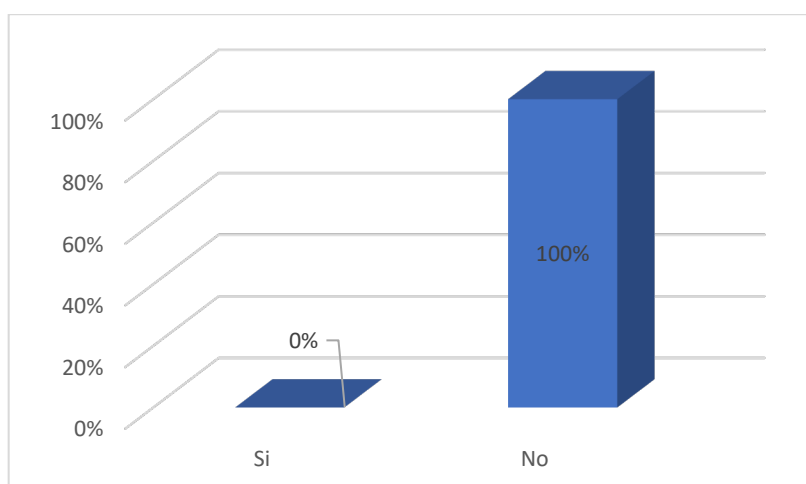
Personas desplazadas internas



Fuente: Elaboración propia

Figura 7 Experiencia de trabajo

Las personas desplazadas internas se dedican principalmente a trabajos de limpieza, cocina y servicio en mesas, en menor medida a labores relacionadas a construcción y mantenimiento de inmuebles, así como diversos servicios. Los cuales son trabajos operativos de mayor esfuerzo físico que intelectual, estas actividades por lo general tienden a ser de baja remuneración, influye también en ello que muchos desplazados internos tienen bajos niveles educativos y de instrucción formal.



Fuente: Elaboración propia

Figura 8 Apoyo de instituciones a desplazados internos

De manera contundente el 100% de las personas desplazadas en el interior del país, según la muestra examinada, expresan que ninguna institución u organismo público o privado de los cuales ellos tengan conocimiento, les ha brindado asistencia y ayuda solidaria, indicando que sobreviven por sus propios medios en los lugares hacia donde se han reasentado. Lo anterior muestra también que permanecen invisibilizados en su problemática. Muchas veces sus desplazamientos no son fácilmente notados, tienden a ser silenciosos y espontáneos, muchas veces impulsados por el apuro económico y por escenarios de violencia.

5. Discusión

La reflexión sobre el significado de los hallazgos más relevantes del presente estudio se centra en la realidad del retornado y del desplazado interno luego de la experiencia derivada de la movilización humana en su pasado reciente y los desafíos que enfrenta actualmente para sobrevivir.

Los retornados declararon que la experiencia laboral que adquirieron en el extranjero les permitió fortalecer y afinar habilidades en diversas labores de índole práctica, que son muy demandados tanto en el extranjero como en El Salvador, conocimientos que bien aprovechados le pueden dar un nuevo dinamismo a la economía nacional. Así mismo entre los desplazados internos se cuenta con personas con diversas competencias laborales que benefician las regiones en las que residen. Este ciclo de migración y retorno corrobora lo dicho por investigadores como (García-Sánchez, 2017) y (Gómez Walteros, 2010) que señalaban en sus estudios que las motivaciones económicas son la razón principal de las movilizaciones humanas como lo postula la escuela neoclásica.

Llama la atención también que el principal país de destino y a la vez desde donde ocurre el retorno es los Estados Unidos de América, el cual es visto por los migrantes como la tierra de las oportunidades y el progreso económico. Al considerar este país como muy atractivo se corre el riesgo de que exista reincidencia migratoria y afecte los esfuerzos de reinserción socioeconómica como lo expresó un poco más de la tercera parte de los consultados. Por ello como lo mencionan (Pérez Valladares y otros, 2016) es importante expandir y mejorar la calidad de los esfuerzos para ofrecer auténticas “oportunidades de desarrollo y la plena inserción” a retornados y desplazados internos.

Se han mencionado diversas iniciativas e instituciones tanto estatales como ONG’s y cooperantes externos que atienden a las poblaciones retornadas (Hernández Portillo, 2016), no obstante, tan solo el 8% de los retornados y ninguno de los desplazados internos consultados afirman haber recibido algún tipo de apoyo acorde a sus necesidades y expectativas, denotando una baja cobertura de estos servicios, lo que puede deberse a que no se cuenta con datos actualizados de la población retornada y desplazada o se tienen limitados recursos por parte de las instituciones, que no permiten la efectiva aplicación de políticas públicas acordes a las necesidades de estas personas como lo sugieren los investigadores (Salas-Alfaro y otros, 2019)

Esta situación es preocupante porque indica que las poblaciones conformadas por retornados y desplazados internos se encuentran invisibilizados, posiblemente algunos procesos como sus registros de reingreso al país no captan la información suficiente para su identificación, algunos programas de certificación de habilidades y destrezas no llegan al conocimiento de toda esta fuerza laboral que reingresa al país y no se dan las conexiones apropiadas entre el capital humano y las necesidades de mano de obra calificada de las empresas locales.

Deben tomarse como referente los casos mencionados en México (Gobierno de México, 2021), Colombia y Venezuela (Proyecto Migración Venezuela, 2021) que han sido programas exitosos en esos países y que reconocen que “el único patrimonio con el que cuentan los retornados son sus habilidades, conocimientos y destrezas” y es importante tomarlas en cuenta como factor dinamizador de la economía nacional.

En el documento “Promover la inserción laboral de migrantes retornados” se plantea que la migración de retorno tiene la capacidad de incentivar el desarrollo de los países de origen. Las habilidades, educación y experiencia de trabajo (capital humano) adquirida en el extranjero pueden constituir factores impulsores del mercado laboral y la economía local. (Flores, 2018) Siendo este un aspecto que lamentablemente se está desaprovechando en el país y que puede ser causal para que se repita el ciclo de migración irregular, a través de nuevos intentos de movilidad al extranjero.

Estas líneas de investigación deben continuar siendo estudiadas y ampliadas con nuevos datos que aporten a una mejor comprensión de este fenómeno y cuantificar el costo que implica para un país el subestimar un capital humano clave para su desarrollo económico y social.

6. Conclusiones

Las competencias laborales destacables de los retornados están en las áreas de construcción, servicios, agricultura e industria y las habilidades que, según los mismos, han perfeccionadas durante su estadía en el exterior son las relacionadas a trabajos de construcción, artes culinarias y ser bilingües.

Un aspecto importante para tomar en cuenta es que los retornados expresaron que para ellos lo prioritario y en lo que esperan ser respaldados es a través de programas de vinculación al empleo, apoyo a emprendimientos y certificación de habilidades adquiridas en el extranjero en un tiempo relativamente reciente y por tanto están listas para ser aplicadas, en lo que se demande, esto sumado a su voluntad y cierto nivel de capital financiero que algunos de ellos pudieron acumular evidencia que solamente necesitan de orientación y formación para establecer emprendimientos propios que les permitan alcanzar su verdadera reinserción socioeconómica.

En cuanto a las personas desplazadas internas, sus mayores competencias laborales son en servicios de limpieza, cocina, hostelería y actividades construcción y mantenimiento de inmuebles, contando entre uno a más de cinco años de experiencia laboral. El tipo de ayuda que solicitan para la efectiva reinserción económica son disponer de mayores fuentes de empleo para jóvenes, adultos mayores y mujeres y que se apoye a emprendedores, en un contexto de seguridad ciudadana para ellos y sus familias.

Analizando la situación de ambos segmentos poblacionales, tanto las personas migrantes retornadas y las desplazadas internas, tienen evidentes necesidades de ser orientadas y asistidas para reducir el impacto de las experiencias traumáticas vividas durante el periodo de vida relacionado a su movilidad y reintegrarse al ecosistema económico y productivo en condiciones dignas y superar las condiciones desfavorables al ser estigmatizadas por medio de prejuicios basados en criterios de exclusión social.

El análisis de las condiciones socioeconómicas y laborales de las personas migrantes retornadas y desplazadas internas ha permitido visualizar un panorama general y una aproximación a la realidad que viven dichas personas ofreciendo la oportunidad de concluir este estudio proponiendo un “Modelo de fortalecimiento de competencias laborales” que contribuya a la reinserción económica de estos sectores poblacionales, el cual se espera que sea retomado por las instituciones públicas y privadas u otros organismos como un insumo para definir políticas públicas acertadas y oportunas para la mejora de la calidad de vida de estas personas y sus familias.

Así mismo este modelo se constituye en un aporte teórico a la permanente reflexión sobre los fenómenos migratorios y de desplazamiento humano que se estudian dentro de las líneas de investigación socioeconómica por parte de la comunidad científica a nivel global.

A continuación, se describen e ilustran las fases de implementación que componen dicho modelo:

- a) Implementación de un sistema de identificación y registro de retornados y desplazados internos que posibilite la medición del capital humano disponible.

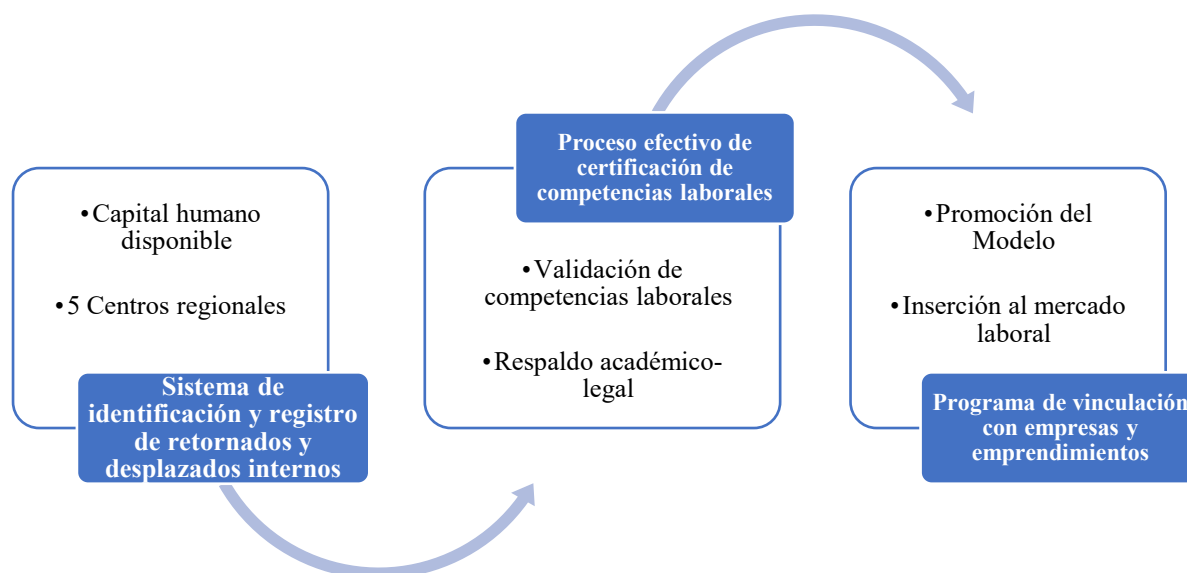
Para cumplir con esta fase inicial, se propone crear cinco centros regionales de registros de retornados y desplazados internos en las zonas occidental, central, paracentral, norte y oriente del país. Logrando una mejor identificación y control de la población por territorios de residencia.

- b) Institucionalización de un proceso efectivo de certificación de competencias laborales que le brinde respaldo académico y legal idóneo a las personas retornadas y desplazadas internamente.

Esto implica la creación de sinergias interinstitucionales que bien pueden ser lideradas por instancias estatales y centros de formación privados para validar y reconocer las competencias laborales que ha adquirido cada individuo y prepararlo para la reinserción laboral efectiva.

c) Ejecución de un programa de vinculación con empresas demandantes del talento humano identificado para lograr su reinserción económica laboral y apoyo a iniciativas emprendedoras.

Significa realizar gestiones para establecer la conexión entre el capital humano y las empresas públicas o privadas que necesitan de la fuerza laboral, generando empleos dignos y remuneraciones justas. En esta última fase es vital establecer sinergias entre instituciones estatales y privadas para la gestión exitosa de la vinculación laboral y el fortalecimiento de iniciativas en caso de que los interesados prefieran emprender sus propios negocios.



Fuente: Elaboración propia

Figura 9 Ejes del Modelo de Fortalecimiento de Competencias Laborales

Funding: N/A

Institutional Review Board Statement: N/A

Informed Consent Statement: N/A

Acknowledgments: N/A

Conflicts of Interest: No existen conflictos de interés

Referencias

- ACNUR. (2024). *Desplazados internos*. <https://www.acnur.org/desplazados-internos>
- Asamblea Legislativa de El Salvador. (2011). *Ley de Protección y Desarrollo de la persona migrante salvadoreña y su familia*. <https://www.asamblea.gob.sv/sites/default/files/documents/decretos/F33C3EBE-8BBB-4410-8271-005B04B61F0E.pdf>
- Castles, S. (2010). *Migración irregular: Causas, tipos y dimensiones regionales*. <https://www.scielo.org.mx/pdf/myd/v8n15/v8n15a2.pdf>
- Corona-Jiménez, M. Á. (2018). *El arduo proceso de la reinserción laboral de los retornados en la periferia globalizada*. <https://www.scielo.org.mx/pdf/est/v18n57/2448-6183-est-18-57-455.pdf>
- Cristosal. (2018). *Enfoca Portal de monitoreo a vulneraciones de derechos humanos*. <https://enfoca.org/web/el-salvador-esta-entre-los-diez-paises-con-mas-desplazamientos-forzados-por-violencia/>
- Flores, A. (2022). *Migración de retorno salvadoreña*. https://fusades.org/publicaciones/AS_migracionretorno_jun22.pdf
- Flores, A. J. (2018). *Promover la inserción laboral de migrantes retornados*. <https://fusades.org/publicaciones/analisis-social-no-8-promover-la-insercion-social-de-migrantes-retornados>
- Gaborit, M., Zetino Duarte, M., Brioso, L., & Portillo, N. (2012). *La esperanza viaja sin visa: jóvenes y migración indocumentada en El Salvador*. Retrieved 17 de octubre de 2019, from Fondo de población de Naciones Unidas - Universidad Centroamericana "José Simeón Cañas": https://elsalvador.unfpa.org/sites/default/files/pub-pdf/esperanza_sin_visa%20%282%29.pdf
- García-Sánchez, A. (2017). *Revisión crítica de las principales teorías que tratan de explicar la migración*. *Revista Internacional de Estudios Migratorios*. España: <https://ojs.ual.es/ojs/index.php/RIEM/article/view/1963/2566>

- Gobierno de México. (09 de junio de 2021). *Inicia el programa para la Certificación de Competencias Laborales de las y los Migrantes Repatriados 'México reconoce tu experiencia'*. Retrieved 18 de mayo de 2022, from <https://www.gob.mx/segob/prensa/inicia-el-programa-para-la-certificacion-de-competencias-laborales-de-las-y-los-migrantes-repatriados-mexico-reconoce-tu-experiencia?idiom=es>
- Gómez Walteros, J. A. (junio de 2010). *La migración internacional: teorías y enfoques, una mirada actual*. Retrieved 18 de octubre de 2019, from Universidad de Medellín : <https://www.redalyc.org/pdf/1650/165014341004.pdf>
- Hernández Portillo, O. D. (2016). *Certificación de competencias laborales de la población de retornados El Salvador para su reinserción en la actividad económica en el sector construcción*. <https://webquery.ujmd.edu.sv/siab/bvirtual/BIBLIOTECA%20VIRTUAL/TESIS/30/MGP/0002571-ADMAEHC.pdf>
- Hernández Sampieri, R., Fernández Collado, C., & Baptista Lucio, P. (2014). *Metodología de la investigación* (Sexta ed.). México D.F., México: Mc Graw Hill.
- Instituto Salvadoreño del Migrante. (2022). *Retornados El Salvador*. Retrieved 27 de mayo de 2022, from <https://insami.wixsite.com/retornados>
- Linares-López, L. F. (2022). *Reincorporación sociolaboral de los migrantes retornados*. Asociación de Investigación y Estudios Sociales: http://asies.org.gt/pdf/reincorporacion_sociolaboral_de_los_migrantes_retornados.pdf
- Ministerio de Justicia y Seguridad Pública de El Salvador. (2018). *Caracterización de la movilidad interna a causa de la violencia en El Salvador*. <https://www.refworld.org.es/pdfid/5ab96d624.pdf>
- Ministerio de Relaciones Exteriores de El Salvador. (2019). *Programas de reinserción al migrante retornado en El Salvador*. Programa "El Salvador es tu casa": <https://rree.gob.sv/elsalvadorestucasa/>
- OIM. (2024). *Organización Mundial para las Migraciones OIM*. Quiénes somos: <https://www.iom.int/es/quienes-somos>
- OIM. (2024). *Personas retornadas a El Salvador enero-agosto 2024*. Unidad de Información para los países del norte de Centroamérica: <https://infounitnca.iom.int/retornoselsalvador/>
- Pérez Valladares, G., Guevara Morales, L., Lozano Gallegos, R., & Moreno, M. (2016). *Programa Integral de Inserción para la población salvadoreña retornada*. <https://www.transparencia.gob.sv/institutions/rree/documents/189908/download#:~:text=El%20Programa%20Integral%20de%20Inserci%C3%B3n%20de%20Poblaci%C3%B3n%20Salvadore%C3%B1a%20Retornada%2C%20es,y%20sus%20lugares%20de%20origen.>
- Proyecto Migración Venezuela. (05 de octubre de 2021). *Colombianos retornados y venezolanos podrán certificar competencias laborales*. Retrieved 18 de mayo de 2022, from Revista Semana: <https://migravenezuela.com/web/articulo/colombianos-retornados-y-venezolanos-podran-certificar-competencias-laborales/2855>
- Ramírez-Molina, R. I., Santamaría- Ruiz, M. J., Cano-Pacheco, D. A., Polo-Ibañez, N., & Molina-Molina, C. C. (2021). *Aproximaciones a la Gestión de competencias del talento humano. Una revisión teórica*. Revista de Ciencias Humanas y Sociales: <https://dialnet.unirioja.es/servlet/articulo?codigo=8318037>
- Salas-Alfaro, R., Jardón-Hernández, A. E., & Murgía-Salas, V. (2019). *La migración internacional de retorno en el Estado de México*. Región y Sociedad: <https://www.scielo.org.mx/pdf/regsoc/v31/1870-3925-regsoc-31-e1085.pdf>
- Swisscontact El Salvador. (2024). *Nuevas Oportunidades: Reintegración productiva de migrantes retornados*. <https://www.swisscontact.org/es/paises/el-salvador/nuevas-oportunidades-reintegracion-productiva-de-migrantes-retornados>
- Valencia, M. E. (septiembre de 2005). *Las Competencias Laborales*. Retrieved 29 de mayo de 2022, from Estudios Gerenciales: <http://www.scielo.org.co/pdf/eg/v21n96/v21n96a02.pdf>

Disclaimer/Publisher's Note: The statements, opinions, and data contained in all publications are solely those of the individual author(s) and contributor(s) and not of the Latin American Business and Sustainability Review (LABSREVIEW), the Academy of Latin American Business and Sustainability Studies (ALBUS) and/or the editor(s). LABSREVIEW and ALBUS and/or the editor(s) disclaim responsibility for any injury to people or property resulting from any ideas, methods, instructions, or products referred to in the content.